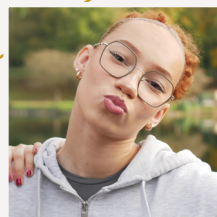
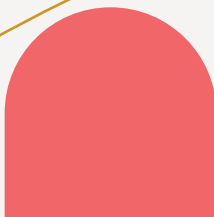
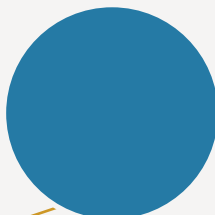
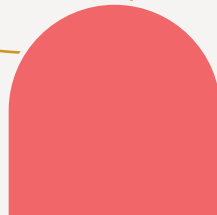




- Loire -



**OBSERVATOIRE DES CENTRES SOCIAUX  
ET DES ESPACES DE VIE SOCIALE**

**SENACS 2025**  
données 2024

# PROJET



Système d'Échanges National des Centres Sociaux

## Édito

L'Observatoire Senacs est le fruit d'un dialogue national permanent, décliné à l'échelon local, et d'une coopération active entre la CAF de Haute-Loire et la Fédération des centres sociaux de Loire et Haute-Loire. Il constitue un espace d'échange et de réflexion partagé sur l'impact des centres sociaux et des espaces de vie sociale. Grâce à cette dynamique de co-construction, Senacs permet non seulement d'évaluer les évolutions du réseau, mais aussi de croiser les regards entre acteurs locaux et institutionnels pour mieux comprendre les réalités du terrain et adapter les stratégies d'accompagnement.

Les centres sociaux et espaces de vie sociale sont des acteurs incontournables de la cohésion sociale sur nos territoires. Portés par la branche Famille et soutenus par la Fédération des centres sociaux, ils offrent des espaces d'expression et d'engagement citoyen et incarnent une réponse concrète aux besoins des habitants, en particulier les plus fragiles. Leur présence, leur ancrage local et leur capacité à mobiliser les ressources citoyennes sont essentiels pour renforcer le lien social, accompagner les familles et favoriser l'inclusion.

Cette plaquette de l'observatoire des structures de l'animation de la vie sociale vise à rendre visible leur fonctionnement, leurs actions et leur utilité. Elle valorise l'engagement quotidien des équipes et des bénévoles et témoigne de la vitalité de ces structures. Ensemble, nous réaffirmons notre volonté de soutenir et développer ces lieux de solidarité, d'innovation sociale et de participation citoyenne.



Ensemble, continuons à valoriser l'engagement local, à encourager les initiatives citoyennes et à offrir des espaces où solidarité et participation sont au cœur de chaque projet.



## Sommaire

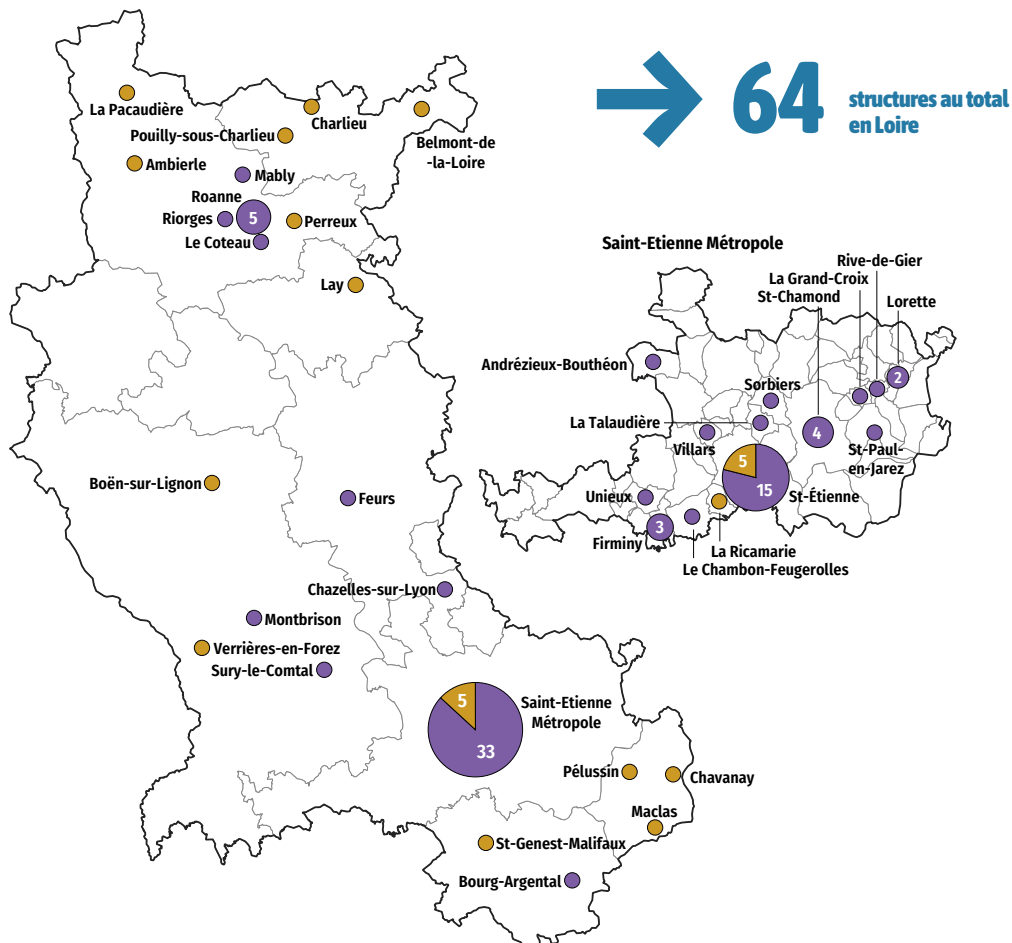
<b>Les structures d'animation de la vie sociale</b>	<b>3</b>
<b>Portrait des structures de l'AVS</b>	<b>4</b>
<b>Les habitants, une priorité</b>	<b>5</b>
<b>Ancrage territorial</b>	<b>6</b>
<b>Des équipes salariées au service des projets</b>	<b>7</b>
<b>Les ressources financières</b>	<b>8</b>
<b>Des centres sociaux et EVS facteurs d'émancipation et de démocratie concrète</b>	<b>9</b>
<b>Centres sociaux et espaces de vie sociale : catalyseurs de dynamiques locales</b>	<b>10</b>
<b>Fiche Nationale</b>	<b>11</b>

### Légende :

-  Données des centres sociaux
-  Données des espaces de vie sociale

**Crédits photos de couverture :** Ibrahim MColo, Lucile Barbéry, Marta Nascimento, Valentina Camu.

# Les structures d'animation de la vie sociale



## 46

**centres sociaux**  
agréés par la Caf

→ **46** ont répondu  
à l'enquête

## 18

**espaces de vie sociale**  
agréés par la Caf

→ **18** ont répondu  
à l'enquête

### Territoire d'intervention :

## 89%

à dominante  
**urbaine**



## 11%

à dominante  
**rurale**

→ **48%** situés sur un  
quartier prioritaire  
politique de la Ville  
(QPV)

→ **0** situés en zone France  
ruralités revitalisation  
(FRR)

### Territoire d'intervention :

## 28%

à dominante  
**urbaine**



## 72%

à dominante  
**rurale**

→ **11%** situés sur un  
quartier prioritaire  
politique de la Ville  
(QPV)

→ **6%** situés en zone  
France ruralités  
revitalisation (FRR)

## Portrait des structures de l'AVS

Les structures de l'animation de la vie sociale sont diverses mais visent toutes l'émancipation des habitants et la transformation sociale. Elles sont implantées sur les quartiers ou sur les territoires ruraux et agissent dans la proximité, au service de tous les habitants.

### Les centres sociaux

**70 480** habitants touchés par les actions des centres sociaux en 2024

Mode de gestion :



Budget moyen :

**760 200 €**



Bénévoles et salariés :

**581**  
bénévoles  
de pilotage

**2 074**  
bénévoles d'activités  
(réguliers ou ponctuels)

**1 687**  
salariés → soit **594 ETP**



**54 heures**

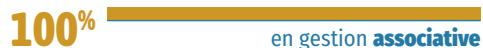
d'ouverture  
hebdomadaire  
en moyenne par  
centre social

→ dont **35 heures**  
d'ouverture de l'accueil

### Les espaces de vie sociale

**21 110** habitants touchés par les actions des EVS en 2024

Mode de gestion :



Budget moyen :

**306 700 €**



Bénévoles et salariés :

**258**  
bénévoles  
de pilotage

**789**  
bénévoles d'activités  
(réguliers ou ponctuels)

**254**  
salariés → soit **114 ETP**



**45 heures**

d'ouverture  
hebdomadaire  
en moyenne par EVS

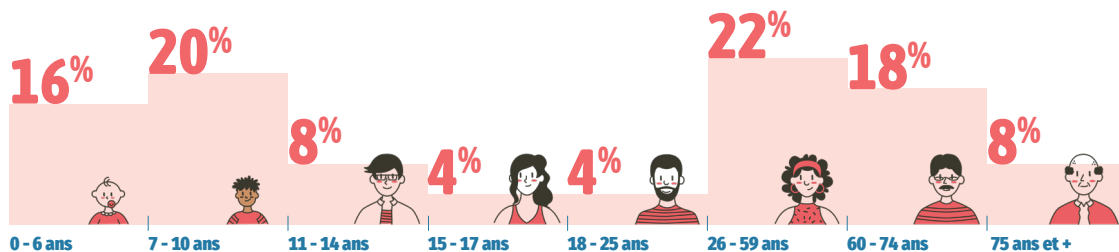
→ dont **27 heures**  
d'ouverture de l'accueil

## Les habitants, une priorité

Les actions et les projets des centres sociaux et espaces de vie sociale sont tout entier tournés vers les habitants de leur territoire. Ils adaptent leur offre au profil des habitants et à leurs besoins, en s'efforçant de toucher toutes les tranches d'âge et en appliquant une démarche d'aller-vers.

### Des actions pour tous les âges

→ usagers participant aux actions, projets et services des structures uniquement



### Toucher la population du territoire en développant l'aller-vers

**100%**

**des structures** proposent des actions ou des activités d'aller-vers, que ce soit dans l'espace public ou chez des partenaires.

**7,2 heures**

**réalisées** chaque semaine lors d'actions d'aller-vers (en moyenne)

→ soit **9 630** habitants concernés au total

→ Ces actions peuvent prendre la forme d'événements locaux, d'animation de rue ou chez un partenaire, d'animation de débats dans l'espace public ou encore de porte-à-porte.

## Des actions au plus près des enjeux

Les actions des structures répondent aux enjeux sociaux identifiés localement et aux besoins exprimés par les habitants. Si les thématiques d'intervention sont assez semblables, la spécificité de chaque structure réside dans la mise en œuvre des actions, selon des modalités propres à chaque contexte local. Et toujours en concertation entre professionnels, bénévoles et habitants.

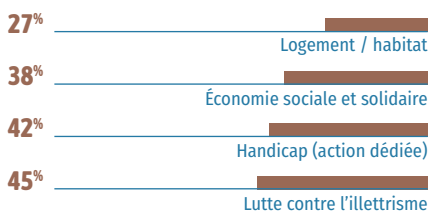
### Des thématiques et des besoins partagés :

→ actions menées par +80% des structures

- Accès aux loisirs
- Parentalité
- Accès à la culture
- Lutte contre l'isolement
- Numérique
- Accès au sport
- Citoyenneté et cohésion sociale
- Éducation

### Des thématiques et des besoins spécifiques à certains territoires :

→ en % de structures concernées



## Ancrage territorial

Les centres sociaux et espaces de vie sociale développent un projet d'animation globale ancré dans des enjeux locaux. Ils contribuent ainsi à soutenir la vie locale, notamment associative. Ils favorisent des initiatives d'habitants et, en cohérence avec un diagnostic de besoins coconstruit avec les habitants et les partenaires, ils animent la vie locale.

### Soutenir et animer la vie locale

**249**

**initiatives** d'habitants ou collectifs d'habitants soutenues

→ **1 076** habitants impliqués



**472**

**associations** accueillies par les centres sociaux

→ dont **33%** pour une fonction ressources ou partenariat



**641**

**événements locaux** portés ou accompagnés par les structures



**16**

**associations ou entreprises** nées d'un accompagnement d'un centre social en 2024



## Faire réseau sur les territoires

Le réseau institutionnel, associatif ou économique permet de consolider des partenariats sources de dynamisme d'action et de projet dans les centres sociaux et EVS.



**95%**

**des structures** impliquées dans des contrats ou projets liés aux **politiques locales**.



**95%**

impliquées dans une **CTG** (convention territoriale globale).



**64%**

impliquées dans un **PEDT** (projet éducatif territorial).



**65%**

animent des **dynamiques partenariales** sur leur territoire.



**29%**

animent des **réseaux** d'acteurs associatifs, entreprises, ESS.



**13%**

animent des **dispositifs** ou des **politiques locales**.



**32%**

animent des **réseaux hybrides** intégrant des habitants, des élus ou des professionnels.



**92%**

**co-portent** des actions ou des projets avec d'autres structures du territoire.

→ dont **64%** au moins 1 fois par trimestre

## Des équipes salariées au service des projets

Les structures de l'animation de la vie sociale s'appuient sur les compétences et l'engagement de leurs équipes salariées, souvent renforcées des stagiaires et services civiques.

- Données des centres sociaux
- Données des espace de vie sociale

**1 687 / 254**  
salariés



**511 / 73**  
stagiaires et services civiques



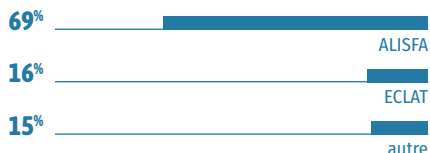
→ soit **593,5** / **114** ETP

→ **513** salariés formés  
par les centres sociaux  
en 2024

→ dont **31%** / **44%** en CDI

### Convention collective nationale appliquée :

→ données concernant les structures associatives



**70%** des structures ont connu des renouvellements de personnel sur les fonctions socles et de pilotage en 2024.

**36%** des structures ont connu des vacances de poste, toutes fonctions confondues.

## Des habitants bénévoles

Le projet même d'une structure d'animation de la vie sociale est indissociable de l'implication d'habitants bénévoles. Celle-ci est encouragée et accompagnée. Le « parcours habitants » est de plus en plus formalisé dans le projet social.

**2 585**  
bénévoles impliqués au total



**934**  
bénévoles impliqués au total



**39%** dans les activités de façon **régulière**  
**41%** dans les activités de façon **ponctuelle**  
**22%** dans le **pilotage** du centre social

**29%** dans les activités de façon **régulière**  
**55%** dans les activités de façon **ponctuelle**  
**28%** dans le **pilotage** de l'EVS

→ soit **77,2** ETP de bénévolat

→ soit **24,1** ETP de bénévolat

→ **48 heures** /an/bénévole (moyenne)

→ **42 heures** /an/bénévole (moyenne)

### Répartition totale par genre :



### Répartition des bénévoles par classe d'âge :



# Ressources financières

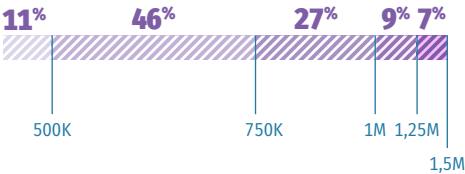
Les structures d'animation de la vie sociale équilibrent leur budget en combinant différents financements de partenaires, en priorité la Caf, des collectivités locales et l'État. La participation des usagers est cependant conséquente.

## Les centres sociaux

→ budget global

**34 967 000 €** → 760 200 €  
de budget moyen

Répartition des centres sociaux par budget :



**64%** part du budget  
des centres sociaux consacrée  
à la masse salariale (moyenne)

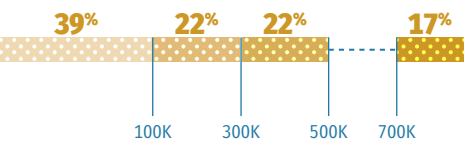


## Les espaces de vie sociale

→ budget global

**5 521 000 €** → 306 700 €  
de budget moyen

Répartition des EVS par budget :

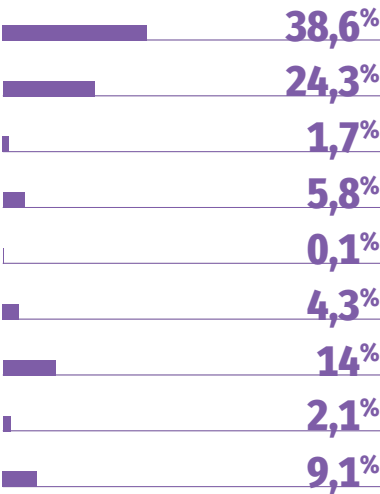


**65%** part du budget  
des EVS consacrée  
à la masse salariale (moyenne)

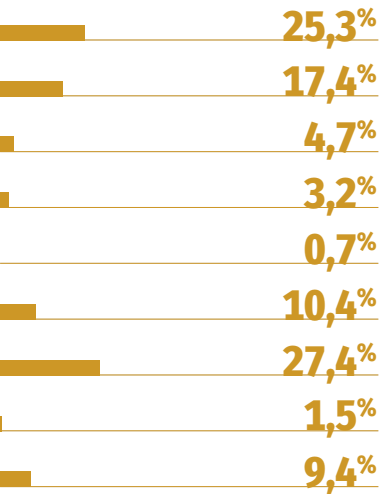


## Répartition des financements

↓ Centres sociaux



↓ Espaces de vie sociale





# Des centres sociaux et EVS facteurs d'émancipation et de démocratie concrète



## Outils des centres sociaux et EVS en matière de mécénat

Conduire des projets ambitieux et qui aient du sens, dans un contexte marqué par l'inflation, la baisse du pouvoir d'achat et la contraction des financements publics : telle est la complexe équation que doivent aujourd'hui résoudre les centres sociaux pour envisager sereinement leur avenir ! Pour les accompagner, la Fédération des centres sociaux et EVS de Loire et Haute-Loire a publié fin 2024 **un guide pratique du mécénat à destination des centres sociaux**. Cette publication doit être complétée en 2025 par un module de formation et le lancement d'une recherche-action sur les modèles socio-économiques (MSE), coanimée par la FDCS 42-43 et la FCSF et impliquant 8 centres sociaux.

## Séminaire sur la gouvernance

Suite à la recherche action engagée par la FDCS 42-43 avec le réseau il y a 2 ans sur les enjeux de gouvernance, un séminaire a réuni une centaine d'administrateur.ices et salarié.es du réseau, leurs partenaires, des chercheur.ses et autres acteur.ices de l'ESS. Ils se sont interrogés sur le sujet suivant : **comment organiser la gouvernance des CS et EVS pour que les habitant.es puissent piloter le projet social et/ou le CS de manière inclusive, partagée et émancipatrice ?** Un programme extrêmement riche à retrouver via le podcast GouvernanceS sur ce lien :

→ <https://loire-hauteloire-centres-sociaux.fr/chantier/detail64>

## Artisan.e.s de la démocratie



En 2024, suite aux résultats des élections européennes, à la dissolution de l'Assemblée nationale et aux élections législatives, le réseau fédéré a continué dans la période à tisser des alliances et à outiller et accompagner les habitants. Il a organisé des temps forts, des débats publics, des portages de parole ou des ateliers numériques pour engager chacun.e à poursuivre son questionnement et son expérimentation de la démocratie au quotidien. Pour le réseau des centres sociaux : **plutôt que le repli et le rejet de l'autre, le choix du commun, toujours !**

## Développer la pédagogie de l'engagement avec les jeunes



Le réseau des animateur.ices jeunesse se forme auprès de la fédération des CS 42-43 pour accompagner les jeunes dans leurs préoccupations. En ce sens, **4 d'entre eux ont été reçus par leurs homologues suédois** pour échanger sur la manière dont la culture peut être levier d'émancipation, auprès des jeunes. Ce programme Erasmus, copiloté avec la Fédération des CS de Bretagne, a certes permis d'échanger sur les pratiques mais aussi de renforcer le sentiment d'appartenance à une communauté européenne qui œuvre, au quotidien et dans la proximité, pour plus de justice sociale.

# Centres sociaux et espaces de vie sociale : catalyseurs de dynamiques locales

Les centres sociaux et les EVS sont des lieux d'accueil, de rencontre et de co-construction au cœur des territoires. Ils reposent sur des valeurs essentielles : solidarité, citoyenneté, émancipation collective.



Ensemble, ces principes font des centres sociaux et des EVS :

- des espaces d'apprentissage collectif,
- des catalyseurs de dynamiques locales,
- et de véritables leviers d'innovation sociale.

# Fiche nationale

ENQUÊTE 2025 - DONNÉES 2024

- Un observatoire national partagé entre CNAF et FCSF et co-piloté en local par les 2 réseaux
- Un panorama annuel de l'activité des centres sociaux et des espaces de vie sociale



## 2 405 centres sociaux



## 1 775 espaces de vie sociale

**77%**  
à dominante  
urbaine



**23%**  
à dominante  
rurale

**43%**  
à dominante  
urbaine



**57%**  
à dominante  
rurale

**6,1 millions**  
d'habitants touchés par l'action des centres sociaux

**2,1 millions**  
d'habitants touchés par l'action des EVS

**28 650**  
bénévoles dans les  
instances de pilotage

**62 970**  
salariés



**106 850**  
bénévoles d'activités

**12,5 ETP** en moyenne  
par structure

**16 550**  
bénévoles dans les  
instances de pilotage

**9 540**  
salariés



**62 350**  
bénévoles d'activités

**2,7 ETP** en moyenne  
par structure

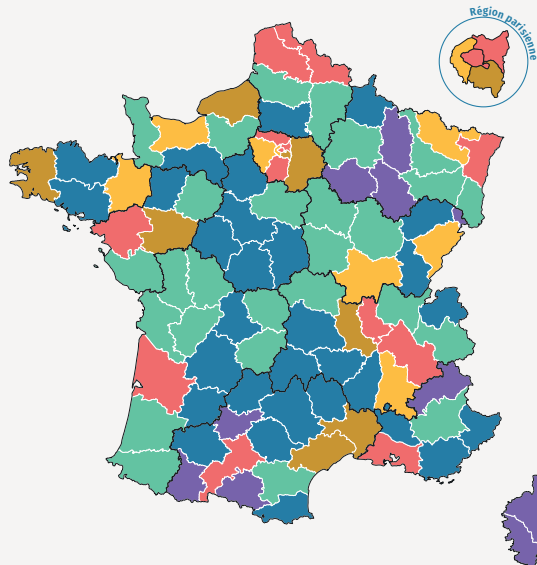
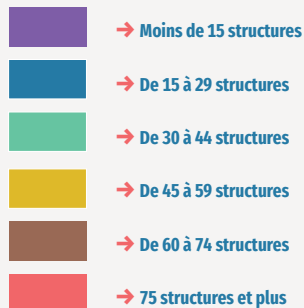


**729 400€** budget  
moyen



**131 800€** budget  
moyen

## Densité de répartition des structures



**COORDINATION DÉPARTEMENTALE****Fédération des centres sociaux Loire et Haute-Loire**Déléguee générale → *Julie Bossuet*Assistante fédérale → *Jessica Chatelle*

contact@fcs4243.fr

**Caisse d'Allocations Familiales**Chargée de conseil et développement → *Morgane Fournel*  
developpement-territorial@caf42.caf.fr**COORDINATION NATIONALE****Un projet co-porté par la CNAF, la FCSF et leurs réseaux.**

Caisse nationale des allocations familiales - CNAF

→ *Éric Desroziers et Évelyne Lebossé-Couët*

Fédération des centres sociaux et socioculturels de France -

FCSF → *Anne Fleury-Raemy*

Caisse d'allocations familiales du Rhône - Caf du Rhône

→ *Élisabeth Caron et Éva Bernard*

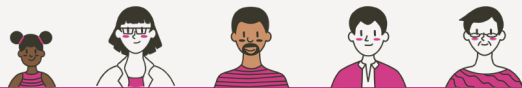
Union régionale Auvergne Rhône-Alpes centres sociaux -

AURACS → *Fabrice Gout*Coordinateur national → *Alexis Gruyer*Coordination - Secrétariat de rédaction → *Agnès Bureau*Graphisme → *Tip! - Thibault Pilard***PROJET SENACS****Expérimentation locale au démarrage (Rhône-Alpes), l'Observatoire SENACS - Système d'Échanges National des Centres Sociaux - rend compte depuis plus de 10 ans des activités et de l'organisation des centres sociaux et des espaces de vie sociale pour l'ensemble des territoires, départements et régions en métropole et Outre-Mer.**

Animé localement par les Caf et les Fédérations locales ou Unions régionales des centres sociaux, SENACS est un outil partagé au service de la valorisation et de l'engagement des structures de l'animation de la vie sociale. Coordonné à l'échelle nationale, l'Observatoire appuie ses résultats et ses productions sur la base d'une enquête annuelle, diffusée à l'ensemble des presque 2 400 centres sociaux et 1 700 EVS. Couvrant les grands pans de la vie et des réalisations des structures, cette enquête contribue à qualifier leur impact sur les territoires.

Selon le principe de savoir « compter autrement » et « ne pas tout compter » (tel qu'inspiré du regard du philosophe Patrick Viveret), l'Observatoire se donne ainsi l'ambition d'éclairer et d'apprécier la valeur de structures « en contexte » impliquées pour répondre aux défis de notre société.

Consulter les publications et données de SENACS :

→ [www.senacs.fr](http://www.senacs.fr)**Suivre l'actualité de SENACS sur LinkedIn** - page Senacs - Observatoire des centres sociaux et des EVS**PROJET** → édition 2025

Système d'Échanges National des Centres Sociaux

→ [www.senacs.fr](http://www.senacs.fr)