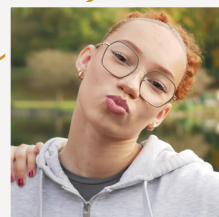
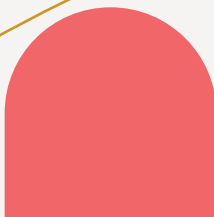
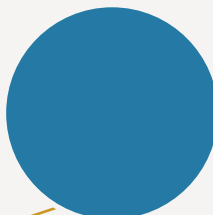




- Haute-Loire -



**OBSERVATOIRE DES CENTRES SOCIAUX
ET DES ESPACES DE VIE SOCIALE**

SENACS 2025
données 2024



Système d'Échanges National des Centres Sociaux

Édito

L'Observatoire Senacs est le fruit d'un dialogue national permanent, décliné à l'échelon local, et d'une coopération active entre la CAF de Haute-Loire et la Fédération des centres sociaux de Loire et Haute-Loire. Il constitue un espace d'échange et de réflexion partagée sur l'impact des centres sociaux et des espaces de vie sociale. Grâce à cette dynamique de co-construction, Senacs permet non seulement d'évaluer les évolutions du réseau, mais aussi de croiser les regards entre acteurs locaux et institutionnels pour mieux comprendre les réalités du terrain et adapter les stratégies d'accompagnement.

Les centres sociaux et espaces de vie sociale sont des acteurs incontournables de la cohésion sociale sur nos territoires. Portés par la branche Famille et soutenus par la Fédération des centres sociaux, ils offrent des espaces d'expression et d'engagement citoyen et incarnent une réponse concrète aux besoins des habitants, en particulier les plus fragiles. Leur présence, leur ancrage local et leur capacité à mobiliser les ressources citoyennes sont essentiels pour renforcer le lien social, accompagner les familles et favoriser l'inclusion.

Ils ont la particularité de s'adapter facilement à la spécificité de territoires comme la Haute-Loire, majoritairement en zone rurale, avec un maillage territorial de proximité. Ils offrent des réponses adaptées à la population (accès aux droits, lutte contre l'isolement, développement de la cohésion sociale, du lien familial...).

Cette plaquette vise à les rendre visibles et témoigne de leur vitalité. Elle valorise l'engagement quotidien des équipes et des bénévoles. Ensemble, nous réaffirmons notre volonté politique de soutenir et développer ces lieux de solidarité, d'innovation sociale et de participation citoyenne.



Ensemble, continuons à valoriser l'engagement local, à encourager les initiatives citoyennes et à offrir des espaces où solidarité et participation sont au cœur de chaque projet.



Sommaire

Les structures d'animation de la vie sociale	3
Portrait des structures de l'AVS	4
Les habitants, une priorité	5
Ancrage territorial & Faire réseau sur les territoires	6
Des équipes salariées au service des projets & Des habitants bénévoles	7
Les ressources financières	8
Un impact positif sur le quotidien	9
Fiche Nationale	11

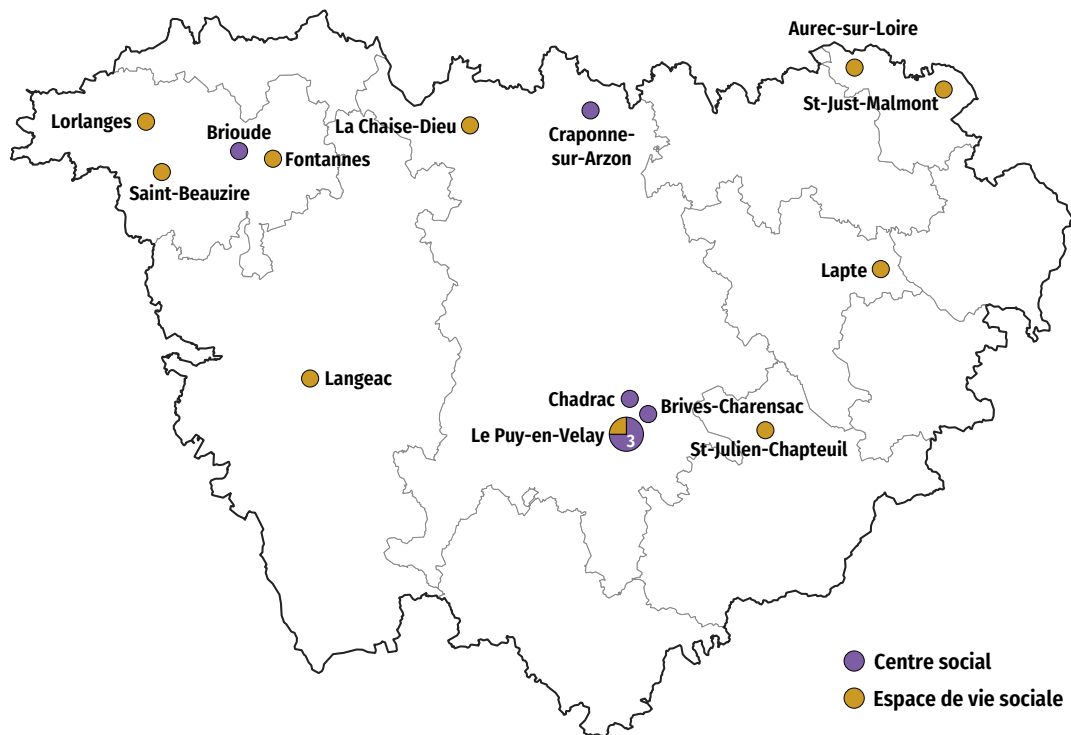
Légende :

-  Données des centres sociaux
-  Données des espaces de vie sociale

Crédits photos de couverture : Ibrahim MColo, Lucile Barbery, Marta Nascimento, Valentina Camu.

Les structures d'animation de la vie sociale

→ **17** structures au total en Haute-Loire



7
centres sociaux agréés par la Caf

→ 7 ont répondu à l'enquête

10
espaces de vie sociale agréés par la Caf

→ 9 ont répondu à l'enquête

Territoire d'intervention :

6
à dominante urbaine



1
à dominante rurale

→ 3 situés sur un quartier prioritaire politique de la Ville (QPV)

→ 4 situés en zone France ruralités revitalisation (FRR)

Territoire d'intervention :

1
à dominante urbaine



9
à dominante rurale

→ 3 EVS multisites
→ 2 EVS itinérants

Portrait des structures de l'AVS

Les structures de l'animation de la vie sociale sont diverses mais visent toutes l'émancipation des habitants et la transformation sociale. Elles sont implantées sur les quartiers ou sur les territoires ruraux et agissent dans la proximité, au service de tous les habitants.

Les centres sociaux

18 040 habitants touchés par les actions des centres sociaux en 2024

Mode de gestion :



Budget moyen :

747 400 €



Bénévoles et salariés :

57
bénévoles
de pilotage

265
bénévoles d'activités
(réguliers ou ponctuels)

122
salariés → soit **88** ETP



53 heures

d'ouverture
hebdomadaire
en moyenne par
centre social

→ dont **44** heures
d'ouverture de l'accueil

Les espaces de vie sociale

22 210 habitants touchés par les actions des EVS en 2024

Mode de gestion :



Budget moyen :

83 200 €



Bénévoles et salariés :

81
bénévoles
de pilotage

321
bénévoles d'activités
(réguliers ou ponctuels)

38
salariés → soit **20** ETP



41 heures

d'ouverture
hebdomadaire
en moyenne par EVS

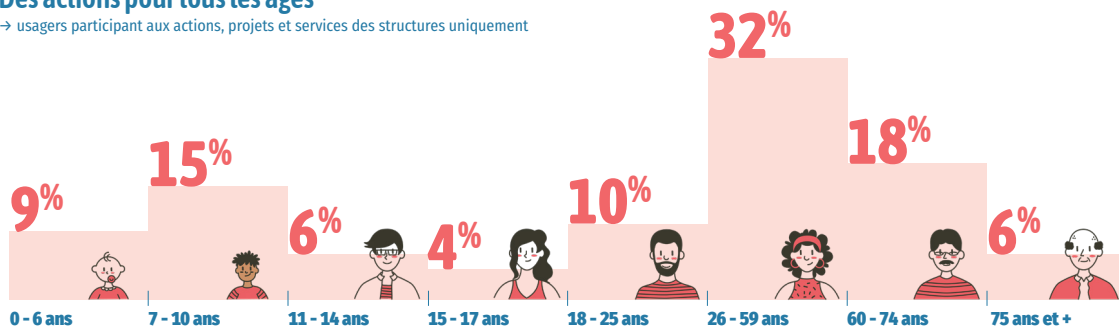
→ dont **30** heures
d'ouverture de l'accueil

Les habitants, une priorité

Les actions et les projets des centres sociaux et espaces de vie sociale sont tout entier tournés vers les habitants de leur territoire. Ils adaptent leur offre au profil des habitants et à leurs besoins, en s'efforçant de toucher toutes les tranches d'âge et en appliquant une démarche d'aller-vers.

Des actions pour tous les âges

→ usagers participant aux actions, projets et services des structures uniquement



Toucher la population du territoire en développant l'aller-vers

94%

des structures proposent des actions ou des activités d'aller-vers, que ce soit dans l'espace public ou chez des partenaires.

10,6 heures

réalisées chaque semaine lors d'actions d'aller-vers (en moyenne)

→ soit **6 881** habitants concernés au total

→ Ces actions peuvent prendre la forme d'événements locaux, d'animation de rue ou chez un partenaire, d'animation de débats dans l'espace public ou encore de porte-à-porte.

Des actions au plus près des enjeux

Les actions des structures répondent aux enjeux sociaux identifiés localement et aux besoins exprimés par les habitants. Si les thématiques d'intervention sont assez semblables, la spécificité de chaque structure réside dans la mise en œuvre des actions, selon des modalités propres à chaque contexte local. Et toujours en concertation entre professionnels, bénévoles et habitants.

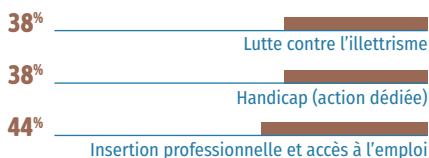
Des thématiques et des besoins partagés :

→ actions menées par +80% des structures

- Parentalité,
- Accès à la culture
- Accès aux loisirs
- Écologie et environnement
- Citoyenneté et cohésion sociale
- Lutte contre l'isolement
- Éducation

Des thématiques et des besoins spécifiques à certains territoires :

→ en % de structures concernées



Ancrage territorial

Les centres sociaux et espaces de vie sociale développent un projet d'animation globale ancré dans des enjeux locaux. Ils contribuent ainsi à soutenir la vie locale, notamment associative. Ils favorisent des initiatives d'habitants et, en cohérence avec un diagnostic de besoins coconstruit avec les habitants et les partenaires, ils animent la vie locale.

Soutenir et animer la vie locale

118

initiatives d'habitants ou collectifs d'habitants soutenues



→ 245 habitants impliqués

330

associations accueillies par les centres sociaux



→ dont 41% pour une fonction ressources ou partenariat

245

événements locaux portés ou accompagnés par les structures



17

associations ou entreprises nées d'un accompagnement d'un centre social en 2024



Faire réseau sur les territoires

Le réseau institutionnel, associatif ou économique permet de consolider des partenariats sources de dynamisme d'action et de projet dans les centres sociaux et EVS.



88%

des structures impliquées dans des contrats ou projets liés aux **politiques locales**.



88%

impliquées dans une **CTG** (convention territoriale globale).



38%

impliquées dans un **PEDT** (projet éducatif territorial).



69%

animent des **dynamiques partenariales** sur leur territoire.



50%

animent des **réseaux** d'acteurs associatifs, entreprises, ESS.



6%

animent des **dispositifs** ou des **politiques locales**.



25%

animent des **réseaux hybrides** intégrant des habitants, des élus ou des professionnels.



100%

co-portent des actions ou des projets avec d'autres structures du territoire.

→ dont 56% au moins 1 fois par trimestre

Des équipes salariées au service des projets

Les structures de l'animation de la vie sociale s'appuient sur les compétences et l'engagement de leurs équipes salariées, souvent renforcées des stagiaires et services civiques.

122 / 38
salariés



18 / 22
stagiaires et services civiques



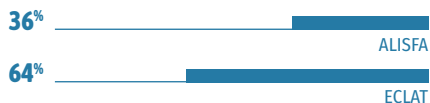
→ soit **87,8 / 19,6** ETP

→ **72 salariés** formés
par les centres sociaux
en 2024

→ dont **58% / 76%** en CDI

Convention collective nationale appliquée :

→ données concernant les structures associatives



63% des structures ont connu des renouvellements de personnel sur les fonctions socles et de pilotage en 2024.

25% des structures ont connu des vacances de poste, toutes fonctions confondues.

Des habitants bénévoles

Le projet même d'une structure d'animation de la vie sociale est indissociable de l'implication d'habitants bénévoles. Celle-ci est encouragée et accompagnée. Le « parcours habitants » est de plus en plus formalisé dans le projet social.

302
bénévoles impliqués au total



363
bénévoles impliqués au total



22% dans les activités de façon **régulière**
66% dans les activités de façon **ponctuelle**
19% dans le **pilotage** du centre social

34% dans les activités de façon **régulière**
54% dans les activités de façon **ponctuelle**
22% dans le **pilotage** de l'EVS

→ soit **4,1** ETP de bénévolat

→ soit **8,2** ETP de bénévolat

→ **22 heures**/an/bénévole (moyenne)

→ **36 heures**/an/bénévole (moyenne)

Répartition totale par genre :



Répartition des bénévoles par classe d'âge :



Ressources financières

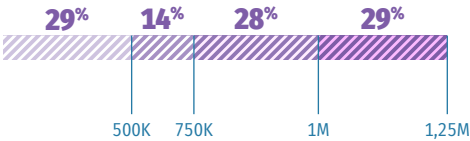
Les structures d'animation de la vie sociale équilibrent leur budget en combinant différents financements de partenaires, en priorité la Caf, des collectivités locales et l'État. La participation des usagers est cependant conséquente.

Les centres sociaux

→ budget global

5 232 000 € → 747 400 €
de budget moyen

Répartition des centres sociaux par budget :



72% part du budget
des centres sociaux consacrée
à la masse salariale (moyenne)

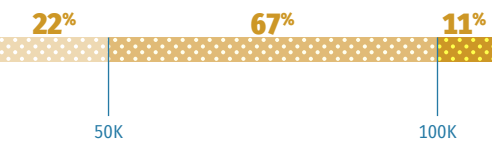


Les espaces de vie sociale

→ budget global

749 000 € → 83 200 €
de budget moyen

Répartition des EVS par budget :

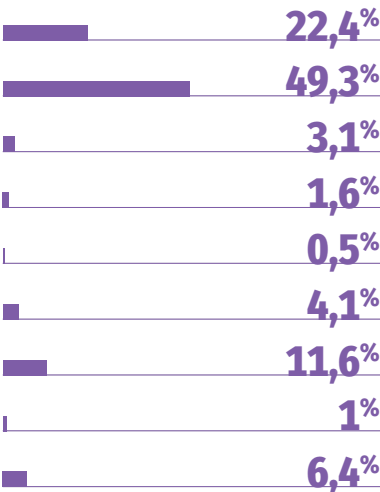


62% part du budget
des EVS consacrée
à la masse salariale (moyenne)

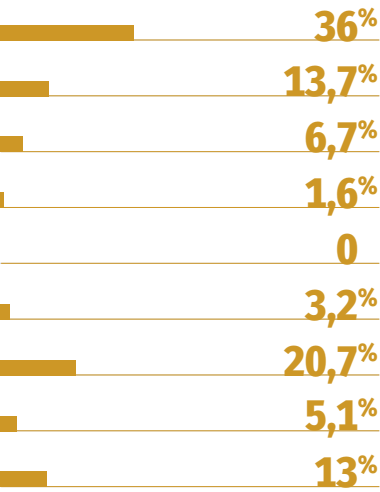


Répartition des financements

↓ Centres sociaux



↓ Espaces de vie sociale



Un impact positif sur le quotidien

Les centres sociaux et espaces de vie sociale de Haute-Loire sont des acteurs qui impactent positivement le quotidien des habitants et des territoires.

Nous avons fait le choix d'illustrer l'utilité des centres sociaux et EVS au travers d'une étude récente menée par la CNAF **« L'action des centres sociaux et des espaces de vie sociale : quel impact sur les habitants et les territoires ? »**.¹

Elle a identifié six familles de mécanismes à l'œuvre : 1. faire venir, 2. diversifier et adapter l'offre, 3. promouvoir une culture d'accueil, 4. identifier les besoins et les souhaits et encourager leur expression, 5. faire réseau avec des partenaires et 6. accompagner les initiatives individuelles et collectives. Ces mécanismes ont un impact à l'échelle individuelle, collective et territoriale, avec sept grands types d'effets illustrés ici par des actions locales.

Favoriser le lien social autour d'un événement ludique, créatif et participatif

→ EVS Lapt'ite Pause



L'EVS Lapt'ite Pause, situé en milieu rural, s'attache à favoriser le lien social et la rencontre entre les habitants de Lapte et des alentours. Cette année, une journée centrée sur l'histoire du village au travers du récit de ses habitants a été coconstruite entre la communauté de communes, l'école de musique, l'école du village, des artistes et les bénévoles de l'EVS. L'EVS a proposé une journée rythmée entre jeu de piste intergénérationnel et familial dans les rues du village, ateliers créatifs et karaoké vivant qui aura réuni une centaine d'habitants du village.



Découvrir et s'enrichir avec la Fête du jeu

→ Centre social de Craponne-sur-Arzon

La Fête du Jeu se veut un événement convivial et intergénérationnel, ouvert à toutes et tous. Cette journée permet de se divertir, de découvrir de nouveaux jeux et de partager un moment ludique en famille ou entre amis. Au-delà du divertissement, elle favorise la rencontre entre habitants, renforce le lien social et stimule la création de partenariats entre associations, institutions, bénévoles et acteurs locaux.

Prévenir les risques en santé en s'engageant autour de l'alimentation

→ EVS L'Assemblée et le Part'âge



En 2024, à Saint-Julien-Chapteuil, une bonne partie de l'équipe de l'Assemblée ainsi que des producteurs et bénévoles ont ouvert l'Assembléette. Ce lieu réunissant une épicerie et un café associatif permet, en milieu rural, d'accéder à une alimentation saine et de qualité et favorise l'inclusion et le lien social.

Côté Saint-Just-Malmont, l'EVS le Part'âge propose des espaces de rencontres et de nombreuses activités aux seniors afin de rompre l'isolement et de favoriser le bien vieillir. De fait, les structures d'AVS sont bien des acteurs de prévention et de promotion en santé.

¹ DOSSIER D'ÉTUDE n°236, Cnaf, « Identifier et expliquer les effets de l'animation de la vie sociale » Rapport d'évaluation, Héloïse Lucas et Anne Revillard, 2025

Un impact positif sur le quotidien



« Le déclic numérique » pour lutter contre le non-recours aux droits

→ Centre social de Déclic



De nombreuses personnes, souvent seniors, disent se sentir exclues de la société, isolées, alors qu'elles ont eu une vie active et dynamique. Leur méconnaissance du numérique est la raison de ce constat. « Déclic numérique » forme ces « illectroniques ». En les rendant autonomes et confiants avec les outils informatiques, ils peuvent accomplir les démarches administratives en ligne, recourir à leurs droits de citoyens, échanger avec leurs enfants, continuer les liens sous une forme plus actuelle.

Quand le journal de quartier Le Pavé développe les capacités individuelles et collectives

→ EVS Le P'tit café



Le Pavé est un journal de quartier rédigé, édité et distribué par un collectif d'habitants. Selon les éditions, des partenariats sont menés avec l'école Jeanne, un EHPAD, des associations humanitaires, le collège, etc. Le collectif de rédacteurs est ouvert à tous, de façon ponctuelle ou régulière. Le Pavé est à prix libre et distribué, deux fois par an, dans les rues du Puy-en-Velay et chez les commerçants et partenaires. Sa sortie est l'occasion d'une déambulation festive lors du marché le samedi matin. Au début, le collectif a été soutenu par une animatrice de l'EVS puis petit à petit, il s'est autonomisé, en montant en compétence dans toutes les étapes.

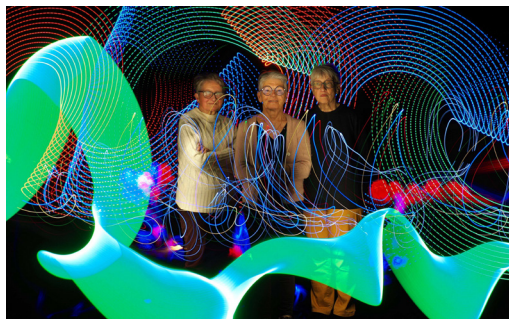


« Lumières de quartier » : mettre en lumière les habitants

→ Maison de quartier centre-ville du Puy en Velay



Le projet *Lumières de quartier* est né du désir des habitants d'explorer de nouvelles formes d'expression artistique, et de la volonté de l'équipe d'utiliser l'art comme un outil pour aller à la rencontre des habitants du centre-ville et faire connaître la Maison de quartier. Ce projet a constitué un véritable moteur, aussi bien pour les usagers que pour l'équipe, en réunissant chacun autour d'une initiative porteuse de sens et qui a suscité de riches échanges humains.



Renforcer l'action locale avec le projet « Des marches et démarches »

→ Centre social et culturel de Chadrac



Des rencontres sont proposées chaque vendredi matin en extérieur avec café, viennoiseries et journal mis à disposition. Des professionnels sont présents régulièrement (assistante sociale, travailleuse sociale, agente de développement social, référente famille) facilitant l'accès aux droits et aux services. Des activités variées sont mises en place : décoration du quartier, fête des voisins, parcours d'orientation, animations musicales, bilan de santé, jeux olympiques du quartier, etc. Ainsi, « Des Marches & Démarches » a permis de renforcer le lien social et d'améliorer l'accès aux droits.

Fiche nationale

ENQUÊTE 2025 - DONNÉES 2024

- Un observatoire national partagé entre CNAF et FCSF et co-piloté en local par les 2 réseaux
- Un panorama annuel de l'activité des centres sociaux et des espaces de vie sociale



2 405 centres sociaux



1 775 espaces de vie sociale

77%
à dominante
urbaine



23%
à dominante
rurale

43%
à dominante
urbaine



57%
à dominante
rurale

6,1 millions
d'habitants touchés par l'action des centres sociaux

2,1 millions
d'habitants touchés par l'action des EVS

28 650
bénévoles dans les
instances de pilotage

62 970
salariés



106 850
bénévoles d'activités

12,5 ETP en moyenne
par structure

16 550
bénévoles dans les
instances de pilotage

9 540
salariés



62 350
bénévoles d'activités

2,7 ETP en moyenne
par structure

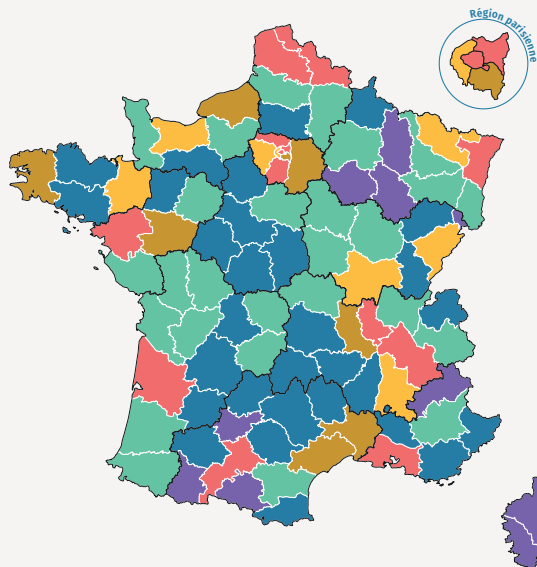
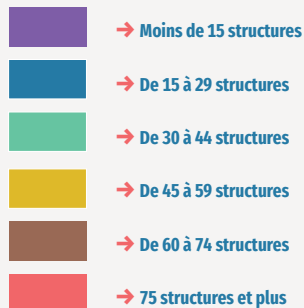


729 400€ budget
moyen



131 800€ budget
moyen

Densité de répartition des structures



COORDINATION DÉPARTEMENTALE**Caf de Haute-Loire**

Chargé de conseil et développement – AVS

→ Benjamin Giovagnoli

benjamin.giovagnoli@caf43.caf.fr

Fédération des centres sociaux de Loire et Haute-Loire

Déléguée fédérale → Manon Loubet

manon.loubet@fcs4243.fr

COORDINATION NATIONALE**Un projet co-porté par la CNAF, la FCSF et leurs réseaux.**

Caisse nationale des allocations familiales - CNAF

→ Éric Desroziers et Évelyne Lebossé-Couët

Fédération des centres sociaux et socioculturels de France –

FCSF → Anne Fleury-Raemy

Caisse d'allocations familiales du Rhône - Caf du Rhône

→ Elisabeth Caron et Éva Bernard

Union régionale Auvergne Rhône-Alpes centres sociaux –

AURACS → Fabrice Gout

Coordinateur national → Alexis Gruyer

Coordination - Secrétariat de rédaction → Agnès Bureau

Graphisme → Tip! - Thibault Pilard

PROJET SENACS

Expérimentation locale au démarrage (Rhône-Alpes), l'Observatoire SENACS - Système d'Échanges National des Centres Sociaux – rend compte depuis plus de 10 ans des activités et de l'organisation des centres sociaux et des espaces de vie sociale pour l'ensemble des territoires, départements et régions en métropole et Outre-Mer.

Animé localement par les Caf et les Fédérations locales ou Unions régionales des centres sociaux, SENACS est un outil partagé au service de la valorisation et de l'engagement des structures de l'animation de la vie sociale. Coordonné à l'échelle nationale, l'Observatoire appuie ses résultats et ses productions sur la base d'une enquête annuelle, diffusée à l'ensemble des presque 2 400 centres sociaux et 1 700 EVS. Couvrant les grands pans de la vie et des réalisations des structures, cette enquête contribue à qualifier leur impact sur les territoires.

Selon le principe de savoir « compter autrement » et « ne pas tout compter » (tel qu'inspiré du regard du philosophe Patrick Viveret), l'Observatoire se donne ainsi l'ambition d'éclairer et d'apprécier la valeur de structures « en contexte » impliquées pour répondre aux défis de notre société.

Consulter les publications et données de SENACS :

→ www.senacs.fr

Suivre l'actualité de SENACS sur LinkedIn - page Senacs – Observatoire des centres sociaux et des EVS



PROJET → édition 2025



Système d'Échanges National des Centres Sociaux

→ www.senacs.fr

