

DÉVELOPPEMENT DURABLE ET ÉCOLOGIE

DANS LES CENTRES SOCIAUX
ET LES ESPACES DE VIE SOCIALE
DE LA LOIRE ET DE LA HAUTE-LOIRE



UN ÉTAT DES LIEUX



FÉDÉRATION CS & EVS
LOIRE HAUTE-LOIRE

AGIR COLLECTIVEMENT POUR
UNE TRANSFORMATION SOCIALE



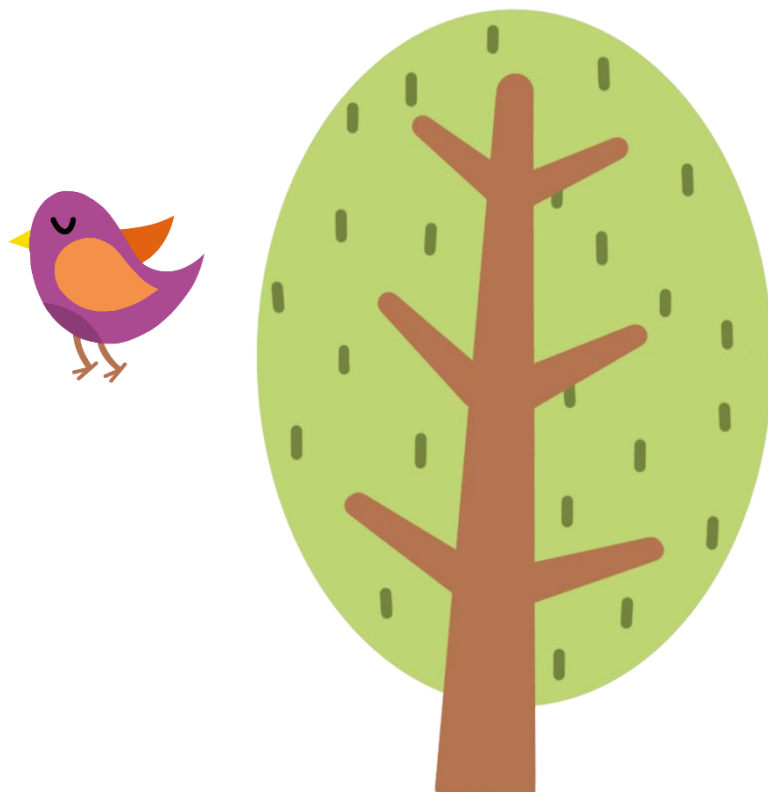
➤ **CONSOMMER AUTREMENT**

➤ **PENSER DURABLE**

➤ **RÉINVENTER LA MOBILITÉ**

➤ **DÉVELOPPER UNE
ÉCONOMIE DE PARTAGE**

➤ **VOIR (PLUS) LOIN**



ENGAGÉ.E.S ENSEMBLE

LE MOT DU GROUPE ENVIRONNEMENT DE LA FÉDÉRATION

Consommer et échanger autrement constitue un des axes majeurs du projet fédéral. Nous avons créé un groupe environnement – composé de bénévoles et de salariés du réseau – afin d’initier une démarche de réflexion globale à partir des multiples actions d’ores et déjà portées par les centres sociaux (CS) et espaces de vie sociaux (EVS) de Loire et Haute-Loire.

Dès sa création, nous avons souhaité faire **un état des lieux sur les pratiques internes des centres sociaux et EVS** autour des questions environnementales.

Développement durable, environnement, écologie, résilience, transition écologique sont des thématiques qui impactent de plus en plus les projets des centres sociaux et EVS.

Notre état des lieux se structure autour de **cinq ambitions** :

1. Mieux consommer
2. Penser durable
3. Repenser la mobilité
4. Développer une économie de partage
5. Préparer l’avenir avec les plus jeunes

Ces expériences résultent souvent d’un partenariat soutenu entre les centres sociaux, la CAF et diverses entreprises et associations

locales. Cet outil a vocation à évoluer avec les apports des centres sociaux, leur expertise et à **créer de nouveaux partenariats** entre les structures afin d’optimiser les savoir-faire de chacun.

En 2022, le groupe environnement se donne pour ambition de créer des ponts entre les différentes structures du territoire et leurs projets au service du bien commun.

Notre souhait est également d’ouvrir des possibilités et d’offrir des temps de formation au réseau :

- Organisation d’une journée d’expérimentation d’outils pour parler écologie
- Organisation d’une journée thématique pour nourrir les acteur.rice.s des centres sociaux et EVS.

La fédération se tient aux côtés des structures de son réseau et de ses partenaires pour relever collectivement les défis d’aujourd’hui et de demain !

Bonne lecture

CENTRES SOCIAUX ET EVS, ACTEURS DE CHANGEMENT

« La transition écologique est **une problématique transversale**, inextricablement liée aux questions de justice sociale et de solidarité pour lesquelles les centres sociaux et EVS agissent. Elle est **un bon moyen d'interroger l'ensemble des besoins des habitants** (mobilité, logement, alimentation, santé, loisirs...).

Les habitants sont les premiers concernés par les problématiques écologiques rencontrées sur leurs territoires. Ils peuvent **agir pour une transition réussie**, une autre façon de consommer, protéger leur environnement.

Les centres sociaux et espaces de vie sociale les accompagnent au quotidien en mettant en œuvre **de multiples initiatives innovantes**, construites par et pour les territoires, mais aussi pour la planète. »

En Auvergne- Rhône-Alpes,

75% des centres sociaux ont engagé une réflexion autour du développement durable

86% animent des ateliers pratiques

39% des achats des centres sociaux se font localement

57% travaillent avec les habitants autour des économies d'énergie

72% réfléchissent avec les habitants la question des circuits courts et des achats locaux

88% ont engagé des démarches de réduction des déchets

Source : Rapport SENACS données 2020

RELEVONS LE DÉFI ÉCOLOGIQUE !

En 2019, la FCSF organisait son assemblée générale à Saint-Etienne. Une motion [c'est-à-dire un engagement à ce que tout le réseau se mobilise] a été présentée par la fédération de la Drôme, et adoptée. Que propose-t-elle ? Le fait que les centres sociaux prennent en compte, dans leurs projets, dans leurs pratiques et dans leurs façons de faire, les enjeux liés au développement durable. Cécile Bisillon, déléguée de la fédération de la Drôme nous en dit un peu plus sur cette motion !

Pourquoi avoir porté cette motion autour du Développement Durable ?

Notre réseau local est très engagé sur les questions de développement durable. Nous en avons rediscuté suite aux dernières JPAG [journées professionnelles des centres sociaux qui ont eu lieu en novembre 2018 à Strasbourg, NDLR] où un atelier portait sur ce thème. Nos administrateur.rice.s ont exprimé leur envie de porter une motion à la prochaine AG nationale. Ils.elles sont très avancé.e.s et porté.e.s sur le développement du pouvoir d'agir des habitant.e.s et le développement durable est justement un levier pour le travailler. Nous avons constaté que beaucoup de centres sur notre territoire font des ateliers en lien avec l'écologie. Des centres sociaux ont développé une charte éco-structure, il y en a plusieurs qui font de l'achat groupé ou qui travaillent la question de l'alimentation, autour de l'économie circulaire, de circuits courts...Ça permet vraiment de modifier l'image du centre social, de nouveaux publics viennent et surtout ça favorise vraiment l'intergénérationnel. Pour nous, c'est quelque chose d'intégré dans nos fonctionnements, c'est très évident.

Le développement durable est quelque chose de très transversal et lorsqu'on regarde les axes du projet fédéral de la FCSF, dans les grands défis posés il y a le défi environnement et celui-ci vient impacter les autres grands défis d'aujourd'hui (sociétal, démocratique, économique). La construction de cette motion nous a également permis de travailler

vraiment en coopération avec 3 directions de centres sociaux, et l'équipe professionnelle et bénévole de la fédération.

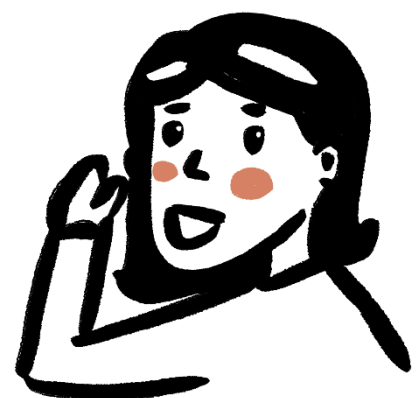
Notre réseau est-il en retard sur cette question écologique ?

Je ne crois pas : énormément de centres sociaux font des choses autour de cette question sans forcément les nommer. Il y a un effet très conjoncturel aussi ! En fait, l'idée générale de cette motion c'est d'avoir une position structurante, qui peut venir en appui des centres et avoir un impact assez important pour essaimer. Sur la Drôme, on a eu envie de faire un petit état des lieux et se nourrir des expérimentations des uns des autres. Sur le national, c'est moins structuré mais ça regorge d'initiatives.

Par quoi commencer pour que l'ensemble du réseau s'empare de cette question ?

Se questionner collectivement c'est déjà un premier pas. Et peut-être se dire que ce n'est pas si compliqué que ça. On ne veut pas être donneurs d'exemples et dire quelle action mettre en place. L'objectif c'est plutôt de montrer ce qu'on fait, voir ce qui se fait ailleurs et réfléchir à ce qu'on peut faire collectivement. Nous on a envie de travailler en inter fédérations ! Là on se lance avec la CAF pour faire monter les centres sociaux en compétence sur le développement durable. En tout cas c'est une super aventure collective et la présentation de la motion par des habitant.e.s, des bénévoles, des salarié.e.s... ça a été super fédérateur pour nous, on était en plein dans le développement du pouvoir d'agir !

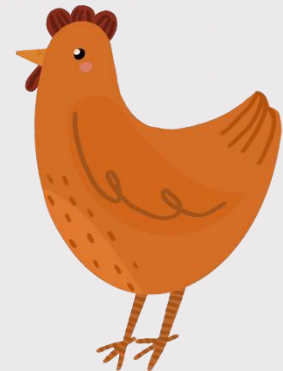
Source : Fédération des centres sociaux et socio-culturels de France www.centres-sociaux.fr



> CONSOMMER AUTREMENT

↪ BONNES PRATIQUES

- Commandes groupées
- Achats de produits alimentaires bio/locaux/équitables
- Poulailers rattachés aux jardins des centres



- Prestataires (*commerçants, artisans, designers, graphistes, etc.*) sélectionnés localement
- Achats de produits sains et recherche d'alternatives le cas échéant pour les produits utilisés lors des ateliers (*cuir, céramique, peinture sur porcelaine, arts plastiques*)
- Utilisation de produits écologiques et naturels
- Repas bio servis à la crèche

↪ EN DIRECTION DES HABITANTS

- Ateliers anti gaspi
- Ateliers cuisine, nutrition et saisonnalité
- Ateliers de fabrication de produits 100% maison (*produits ménagers*)
- Vide-grenier, bourses aux vêtements, bourses aux jouets

> CONSOMMER AUTREMENT



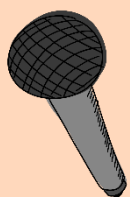
FOCUS

LA CANTINE PARTICIPATIVE ET SOLIDAIRE CS L'EQUIPAGE, CHAZELLES-SUR-LYON

Depuis quelques années, le centre social l'Equipage propose des ateliers cuisine et repas, lieux de convivialité, d'échanges amicaux et de partage. En 2023, le projet se développera pour investir des locaux adaptés et équipés, et passer à 4 ateliers par semaine. L'objectif, lui, reste inchangé : rompre l'isolement social, développer le lien social et faciliter l'accès à une alimentation abordable et éco-responsable.

Dans cette initiative, le centre social n'avance pas seul mais en partenariat avec plusieurs acteurs du territoire. Forte de son assise financière et structurelle, la Ressourcerie des Monts du Lyonnais apporte son expérience de gestion administrative et commerciale d'ACI (Ateliers chantiers

d'insertion), et met à disposition son conseiller en insertion socioprofessionnelle. De son côté, l'Equipage, dont l'initiative s'intègre parfaitement dans le projet social agréé par la CAF, garantit la mixité des publics, étant déjà un acteur clé dans le développement social local. Le centre assure l'encadrement technique, en s'appuyant notamment sur son expérience de cuisine pédagogique. Pour l'approvisionnement, c'est le magasin Biocoop local Le Chou ravi qui fournit gratuitement les ingrédients de base des repas partagés et les goûters des enfants du centre de loisirs, tirés des invendus de biscuits et de vrac.



> PAROLE DE PARTENAIRE LE CHOU RAVI ET SOLIDAIRE

Benoit Depalle, responsable adjoint du magasin, témoigne des fruits de cette collaboration.

« Notre partenariat est source de dynamisme ! Le CS propose des animations au magasin pour présenter ses activités et nous leur apportons notre soutien dès que nous le pouvons, comme nous essayons de le faire régulièrement avec d'autres associations.

C'est toujours gratifiant de pouvoir contribuer à des projets dans lesquels nous retrouvons les valeurs fondatrices Biocoop que sont la solidarité et la protection de l'environnement entre autres. Je pense que cela fait partie du cahier des charges de nos magasins ! »

> PENSER DURABLE



↪ BONNES PRATIQUES

- Economies d'énergie
- Modification des achats (sans suremballage, moins de jetable, gobelets réutilisables à l'effigie du CS, panneaux solaires, seconde main)
- Récup', tri, recyclage, compost

↪ EN DIRECTION DES HABITANTS



- Ateliers récup' et restauration de meubles
- Interventions régulières de professionnels pour former et accompagner les bénévoles engagés sur les ateliers récup'
- Ateliers réparation d'objets et de bricolage
- Gratuiterie
- Participation à la semaine européenne du développement durable

Objectifs de
développement durable



Source : Organisation des Nations Unies

> PENSER DURABLE

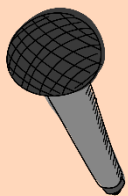


FOCUS

FAITES DE LA RE-CRÉATION CS DE FIRMINY

Ils sont nombreux sur la ville de Firminy à avoir uni leurs forces pour organiser ensemble une grande fête de la re-création pilotée par le centre social du Soleil Levant, les membres du SEL (Système d'échanges local) de l'Ondaine et des acteurs de Firminy en transition. Journée ludique et festive autour de diverses animations et ateliers : recyclage, bricolage, réparation, compostage, broyage, récupération de restes de repas à préparer

autrement, prêt de matériel (perceuse, outils divers, appareil à raclette, etc.), garage associatif, travail du bois, réparation de vieux ordinateurs, relooking de vêtements ou de meubles, fabrication de cerfs-volants... Sont invitées les familles, les écoles et toutes celles et ceux qui ont l'envie de s'emparer des questions liées à la transition écologique au quotidien ! L'initiative qui a déjà eu lieu en 2018 et 2019 sera reproduite dès que les contraintes sanitaires le permettront !



> PAROLE DE PARTENAIRE

LE CAMPUS MONTRAVEL PRÉPARE L'AVENIR

Guillaume Jaffrès, responsable de formation gestion et valorisation de déchets au CFPPA (Centre de Formation Agricole continue pour Adultes), développe des partenariats d'avenir avec les CS du territoire.

« Notre structure est en mesure de proposer des formations à la carte pour permettre à des acteurs, salariés ou bénévoles, engagés dans des projets en lien avec la transition écologique, de professionnaliser leurs pratiques. Depuis l'animation jusqu'au maraichage en passant par des modules très techniques, nos cursus répondent à une urgence contemporaine de penser de nouveaux métiers tournés vers la protection de l'environnement. Nous avons des liens riches avec les CS : nous avons accompagné celui de Villars dans l'aménagement de son jardin partagé, nous proposons des animations et des ateliers de sensibilisation auprès des jeunes et le conseil départemental a accueilli un de nos stagiaires. »

VERS UN NUMÉRIQUE ÉTHIQUE ET ÉCOLOGIQUE

La réflexion sur les pratiques en faveur d'un numérique éthique et écologique est un chantier que les centres sociaux portent depuis plusieurs années. Cela passe bien sûr par des changements d'habitudes au quotidien : pas de stockage en ligne inutile, tri des mails, utilisation de moteurs de recherche éthiques, etc. Les CS développent aussi de nombreuses actions destinées à donner accès et former les habitants aux outils du numérique.

Forte de son expertise et des remontées du terrain, en 2020, la Fédération nationale a dénoncé cette fracture numérique et l'injustice sociale qu'elle génère dans un manifeste « **Pour une société numérique humaine au service du pouvoir d'agir des habitants** » par lequel les 1300 structures de son réseau s'engagent à se mobiliser pour :

- Une société numérique qui respecte chacun.e dans son altérité ;
- Une société numérique qui affirme l'égalité d'accès aux droits et aux biens ;
- Une société numérique qui favorise la citoyenneté et la vie démocratique ;
- Une société numérique qui suscite de la créativité ;
- Une société numérique qui accompagne le développement des territoires ;
- Une société numérique qui encourage le pouvoir d'agir de tou.te.s !



Le numérique, c'est...

4,2 % de l'énergie primaire consommée par l'humanité (dont une bonne partie d'hydrocarbures et de charbon)

5,5 % de l'électricité produite dans le monde

0,2 % de l'eau disponible

Si le numérique était un pays, il aurait environ **2 à 3 fois** l'empreinte environnementale de la France.

Envoyer un email consommerait autant qu'une ampoule allumée **25 minutes**

Aujourd'hui, seule **57 %** de la population mondiale navigue sur internet.

Source : www.qqf.fr

> RÉINVENTER LA MOBILITÉ

↻ BONNES PRATIQUES

- Usage des transports en commun ou collectifs et du **covoiturage** plutôt que des véhicules de services
- Vélos, **triporteurs** de services
- Pratiques singulières : véhicules **électriques ou hydrogènes**
- **Prêt et location de vélos électriques** pour les trajets domicile-travail



↻ EN DIRECTION DES HABITANTS

- Ateliers réparation de vélos
- Covoiturage solidaire



FOCUS

TOUS EN SELLE !

CS CRÉ'ACTIFS, LE CHAMBON-FEUGEROLLES

Le vélo, c'est bien plus qu'un simple moyen de locomotion : c'est une valeur qui se partage au CS Cré'Actifs ! Chaque mercredi, plusieurs bénévoles se retrouvent pour animer un atelier de réparation de vélos pour les habitants du quartier en partenariat avec Ocivélos et le collectif La CLAVette.

Le partage, c'est aussi des ateliers pour apprendre à faire du vélo à des petits groupes de femmes du quartier, souvent issues de l'immigration, qui n'ont pas eu l'occasion de le faire jusqu'ici. Avec à l'horizon des projets de sorties familiales à bicyclette, histoire d'explorer autrement le paysage !

> DÉVELOPPER UNE ÉCONOMIE DE PARTAGE

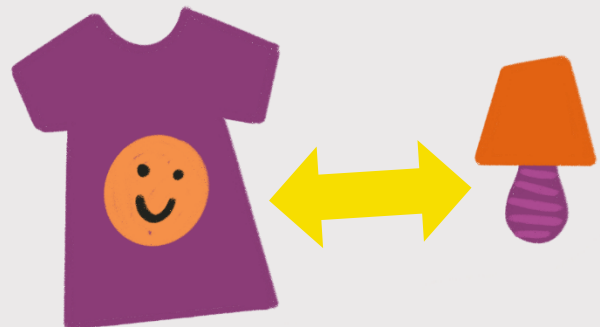
↻ BONNES PRATIQUES

- ➔ Jardins et bacs potagers partagés



↻ EN DIRECTION DES HABITANTS

- ➔ Ateliers de sensibilisation à l'alimentation responsable
- ➔ Bourses aux vêtements et aux jouets
- ➔ Trocs (graines, plants, vêtements...)
- ➔ Echanges de savoir-faire et de compétences
- ➔ Cantines solidaires
- ➔ Ateliers de fabrication de bacs
- ➔ Ateliers bien-être solidaire



> DÉVELOPPER UNE ÉCONOMIE DE PARTAGE

FOCUS

UN JARDIN, TROIS CABANES

CS DE LA VIVARAIZE DE SAINT-ETIENNE

Pour l'équipe du CS de Vivaraize, dans l'idée de développement durable, il y a bien évidemment la notion de respect de l'environnement mais aussi l'humain, le social... C'est pourquoi le projet global du centre a été recentré autour de cet axe en incluant tous les publics. Mais c'est la création d'un jardin partagé d'environ 1 000 m² qui a mis un coup d'accélérateur à ce travail.



UN TROC DE GRAINES QUI POUSSENT

CS DE MONTBRISON

C'est en partenariat avec Montbrison-Forez en Transition (MFT) que le CS organise 3 à 4 fois par an un troc de graines et de plants, moment convivial au cœur de la ville et occasion d'échanges d'idées jardin entre voisins et inconnus. Hébergée depuis 2015 par le CS, MFT porte une démarche citoyenne de transition qui vise à réduire l'impact écologique de nos modes de vie et à limiter notre vulnérabilité face aux crises en cours et à venir. Ensemble, les partenaires ont décidé d'aller plus loin, recrutant en 2022 un service civique commun aux deux structures attaché à mobiliser et sensibiliser les pouvoirs politiques et citoyens sur les enjeux de transition, à développer le jardin partagé MFT pour l'ouvrir aux adhérents du CS, à animer le pacte local pour la transition en lien avec les élus signataires et à approfondir la dimension d'écoresponsabilité du CS.

> VOIR (PLUS) LOIN

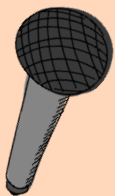
AVEC LES PLUS JEUNES

↪ BONNES PRATIQUES

- Repas bio et circuits courts servis dans certaines crèches et centres de loisirs
- Activités avec des matériaux de récup'

↪ EN DIRECTION DES HABITANTS

- Jardins pédagogiques, jardins partagés avec l'école
- Découverte de l'environnement et initiation aux gestes éco-citoyens
- Initiation au bio et aux circuits courts



> PAROLE DE PARTENAIRE UNE AVENTURE COLLECTIVE



Sandy Lopez est en première au lycée Beauregard à Montbrison et fait partie de l'AJSIS (Association jeunesse de solidarité internationale suryquoise) accompagnée par le CS de Sury-le-Comtal, une jeune junior asso qui prépare l'avenir!

« J'étais sensible à la protection de l'environnement mais c'est la première fois que je m'engage, avec d'autres, j'apprends plein de choses, et notamment à travailler en groupe ! Nous organisons des opérations grand nettoyage de notre ville et d'ailleurs, nous avons monté un festival de l'environnement qui a réuni beaucoup de gens, heureux de voir des jeunes motivés, et nous avons encore des projets humanitaires internationaux avec le Sénégal qui ont été reportés par le Covid mais qui nous tiennent à cœur ! »

>VOIR (PLUS) LOIN

FOCUS

QUARTIER RECYCLÉ

À FIRMINY, LES JEUNES S'APPROPRIENT L'ESPACE

Au centre social Firminy vert, une dizaine de jeunes de 11 à 17 ans se retrouvent chaque semaine autour de projets écolos. A l'origine, le petit groupe travaillait sur des palettes, des chûtes de bois, de tissus et de ouate pour construire les meubles d'un salon de jardin qui a été installé dans la cour du centre qu'ils veulent réaménager. Ils ont été encadrés et assistés par des bénévoles adultes et ont vécu de beaux échanges.

En parallèle, le groupe de jeunes travaille avec des architectes de Lyon sur un projet à l'échelle du quartier. Ensemble, ils ont dessiné et fabriqué des maquettes de cabanes construites uniquement avec des matériaux et objets trouvés dans la nature ou issus de la récupération. En avril 2022, ces maquettes ont été reproduites en taille réelle pour être disposées dans le quartier et servir de décor à une pièce de théâtre coécrite avec des acteurs locaux.

FERME D4 SAISONS

AU PUY EN VELAY, LE CENTRE SOCIAL FAIT DE LA PÉDAGOGIE

Située dans les locaux de l'Espace Municipal Bel Air, la ferme D4 Saisons est gérée par le Centre socio-culturel municipal de Guitard. Cette Ferme Pédagogique a vocation à accueillir les classes, les établissements spécialisés, les structures d'accueil, les centres sociaux... C'est un lieu de découverte, d'apprentissage et de connaissance du

monde vivant. Le lieu est véritablement identifié par les structures et le public comme l'atout nature et environnement du quartier. De nombreux projets y prennent vie, ouvrant le champ des possibles



ILS SONT NOS PARTENAIRES

ILS POURRAIENT ÊTRE LES VÔTRES !

- Mairies
- Ecoles, collèges et lycées (via les éco-délégués)
- Services prévention spécialisée
- Services Développement durable municipaux
- Services des espaces verts municipaux
- Jardins de Cocagne
- AMAP
- Secours populaire
- France nature environnement
- Ligue de protection des oiseaux
- Liaison Information des Associations pour la Nature et l'Environnement

- FFC Loire
- BIOCOOP le Chou ravi de Chazelles-sur-Lyon
- Ressourcerie des Monts du Lyonnais
- Association des Jardins partagés de Firminy
- Les Coquelicots appelous
- Association roannaise de protection de la nature
- SEL de l'Ondaine
- Montbrison-Forez en Transition
- Campus de Montravel
- Ocivélo
- La CLAVette



ET DEMAIN

DES PISTES POUR ALLER PLUS LOIN...

La dynamique est en marche et cependant, il reste beaucoup à faire pour que le plus grand nombre s'y retrouve et l'intègre. Déjà quelques possibilités se dessinent :

- Intégrer systématiquement la démarche de participation à la transition écologique au projet social et aux objectifs des centres sociaux ;
- Mettre en place des temps réguliers entre salarié.e.s et bénévoles des centres et de la fédération de formation et partage d'expériences autour des enjeux de la transition écologique et les pratiques innovantes ;
- Créer des outils au niveau de la fédération pour accompagner/faciliter la mobilisation des habitants ;
- Créer des outils pour interroger régulièrement les habitants sur les différentes actions et animations du centre social sur cette thématique ;
- Développer un accompagnement dans les projets d'aménagement de quartier pour les déployer dans d'autres communes ;
- Lister les produits sains à utiliser dans les activités des CS en travaillant la pédagogie pour justifier leur utilisation ;
- Déployer des outils de mobilisation des habitants notamment sur l'échange de services
- Mutualiser nos compétences et quand cela est possible certains postes salariés.

REMERCIEMENTS

A tous les centres sociaux et EVS de Loire et Haute-Loire qui ont apporté leur témoignage ou leur expertise pour la rédaction de ce livret, et à tous ceux qui prennent part à la démarche d'évaluation.

Merci à la CAF de la Loire qui a financé ce projet !

RÉALISATION

Coordination : Mélissa PINTO-AMOEDO et le groupe environnement

Rédaction et maquette : Agnès Willaume

Illustrations : Cl@ire

CONTACTS

Fédération des centres sociaux Loire/Haute-Loire

9 rue des docteurs Charcot - 42100 SAINT-ETIENNE

Tél : 07 88 47 13 76 **Mail** : contact@fcs4243.fr

Site : loire-hauteloire.centressociaux.fr

Fb : @centressociaux4243

